



臺南市登革熱疫情週報

2023/7/16—2023/7/22(Week 29, 2023)

(一)全國疫情

2023 年登革熱全國確定病例數：(1 月 1 日起，依發病日計)

■本土病例數：579

■境外移入病例數：72

(二)台南市疫情(第 29 週)

登革熱：

■新增 104 例本土病例

■新增 0 例境外移入

屈公病：

■新增 0 例本土病例

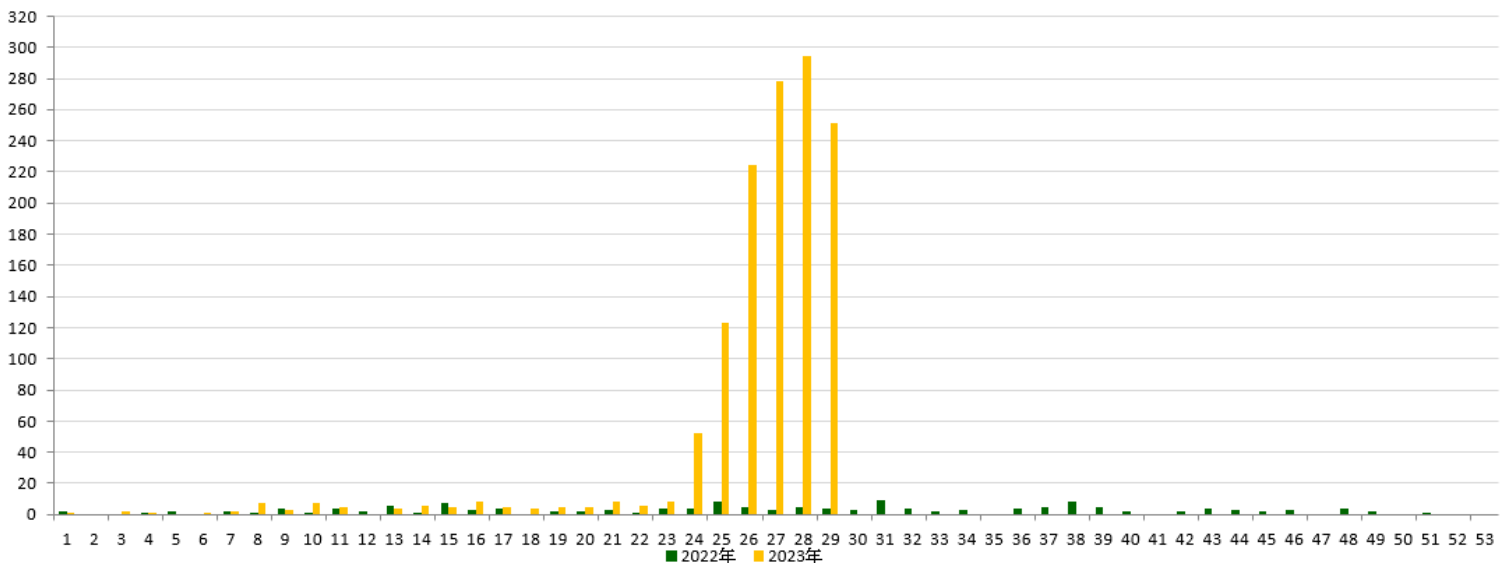
■新增 0 例境外移入

本市 2023 年至第 29 週
確定病例及同期比較(依發病日計)

發病年	登革熱			屈公病		
	本土	境外	總計	本土	境外	總計
2018	0	8	8	0	1	1
2019	16	26	42	0	0	0
2020	0	5	5	0	1	1
2021	0	1	1	0	0	0
2022	0	0	0	0	0	0
2023	483	9	492	0	0	0

登革熱國際間旅遊疫情建議

第一級(注意)：越南、菲律賓、印尼、馬來西亞、斯里蘭卡、印度、新加坡



2022 年/2023 年 第 1-52 週本土通報數同期比較

二、臺南市病媒蚊密度調查

7/16~7/22(第 29 週)病媒蚊密度調查共完成 147 里次

7/09~7/15(第 28 週)病媒蚊密度調查共完成 126 里次，級數分布如下：

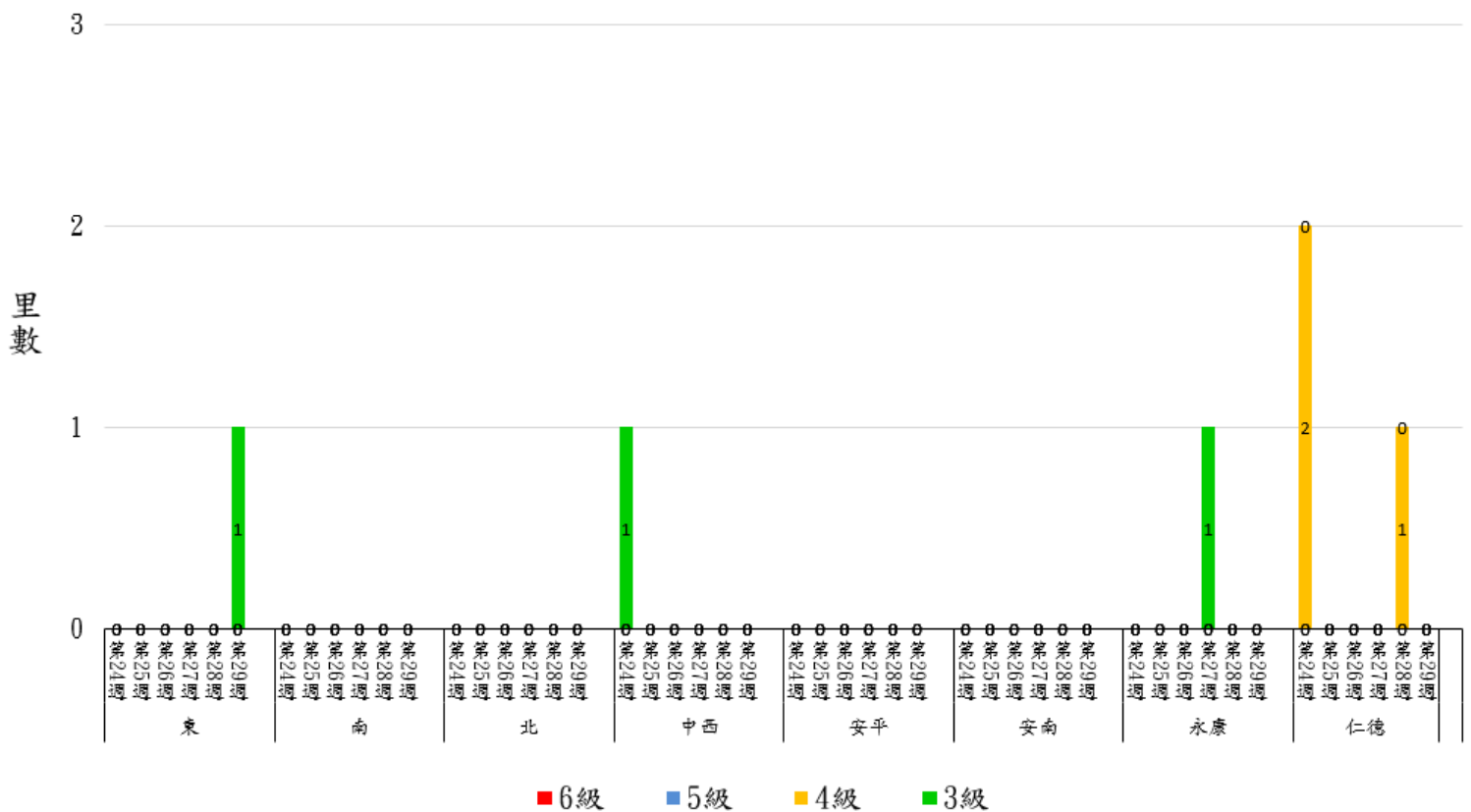
級數 日期	★0 級	1 級	2 級	3 級	4 級	5 級	6 級
7/16-7/22 (第 29 週)	119 里次 (80.95%)	25 里次 (17.01%)	2 里次 (1.36%)	1 里次 (0.68%)	0 里次 (0%)	0 里次 (0%)	0 里次 (0%)
7/9-7/15 (第 28 週)	110 里次 (87.3%)	14 里次 (11.11%)	1 里次 (0.79%)	0 里次 (0%)	1 里次 (0.79%)	0 里次 (0%)	0 里次 (0%)
近 2 週 增減百分比	-6.35%	+5.9%	+0.57%	+0.68%	-0.79%	0%	0%

第 29 週：3 級-東區崇明里(預計下週複查)

第 28 週：4 級-仁德區中洲里(7/17 複查為 0 級)

第 27 週：3 級-永康區埔園里(7/17 複查為 0 級)

112 年第 24 週至 112 年第 29 週臺南市人口監測區密度調查布氏級數 3 至 6 級比較圖



★請區公所針對 1 級以上里別加強民眾衛教及孳生源清除。

*當週百分比=當週各級數之里次/當週調查總完成里次

三、臺南市監測區誘卵桶監測

目前監測 10 個監測區（東區、南區、北區、中西區、安平區、安南區、永康區、仁德區、新營區、歸仁區）271 里共 3,252 點。

★陽性點：1,079 (陽性率 33.2%)

：連續兩週卵數>250 粒里別，計 0 里

：連續兩週陽性率>40%里別，計 37 里

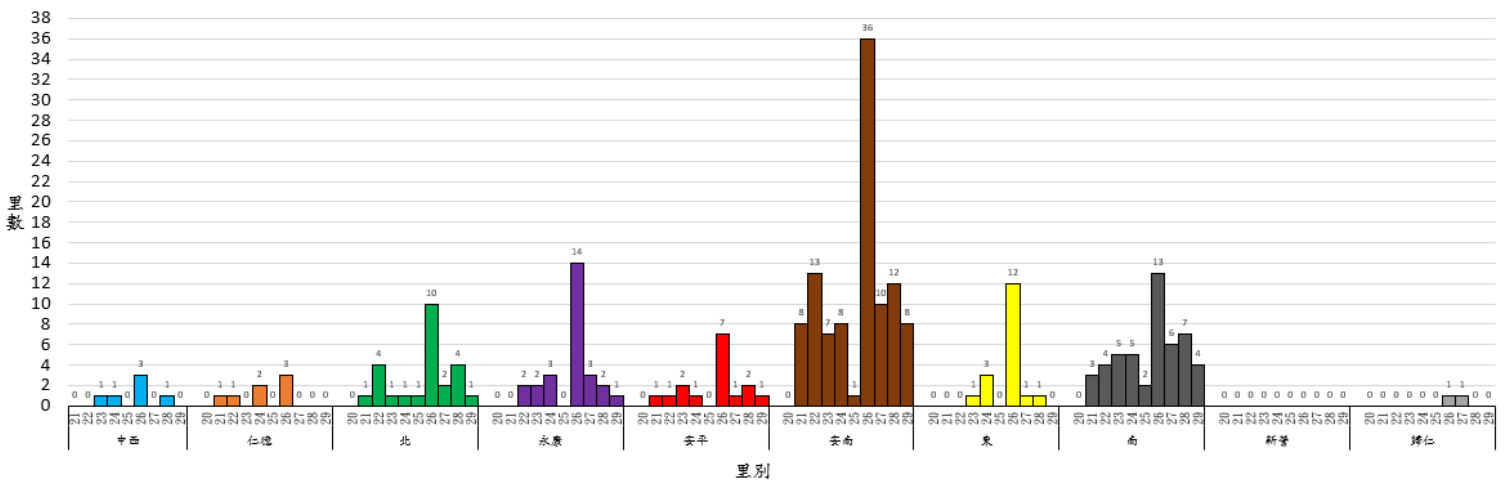
：連續兩週陽性率>60%里別，計 6 里

★監測日期：2023/7/16~2023/7/22(第 29 週)

區別	里數	卵數>250 粒	里數	陽性率>40%	里數	陽性率>60%
中西區	0		5	西湖里、大涼里、赤嵌里、淺草里、西賢里	0	
仁德區	0		7	上崙里、成功里、仁義里、一甲里、文賢里、新田里、二行里	0	
北區	0		8	和順里、華德里、元寶里、仁愛里、永祥里、成功里、東興里、長勝里	1	正覺里
永康區	0		15	復興里、建國里、神洲里、勝利里、塩洲里、正強里、二王里、大灣里、東橋里、三合里、五王里、甲頂里、北灣里、復華里、北興里	1	王行里
安平區	0		2	平安里、王城里	1	漁光里
安南區	0		27	淵東里、海西里、南興里、淵西里、州北里、東和里、溪頂里、溪北里、城東里、新順里、安西里、佃東里、海東里、塭南里、安富里、幸福里、總頭里、塩田里、學東里、公親里、國安里、溪墘里、公塭里、大安里、佃西里、城中里、城北里	8	媽祖宮里、州南里、四草里、城南里、城西里、砂崙里、布袋里、鹿耳里
東區	0		8	中西里、忠孝里、小東里、後甲里、衛國里、大福里、東聖里、新東里	0	

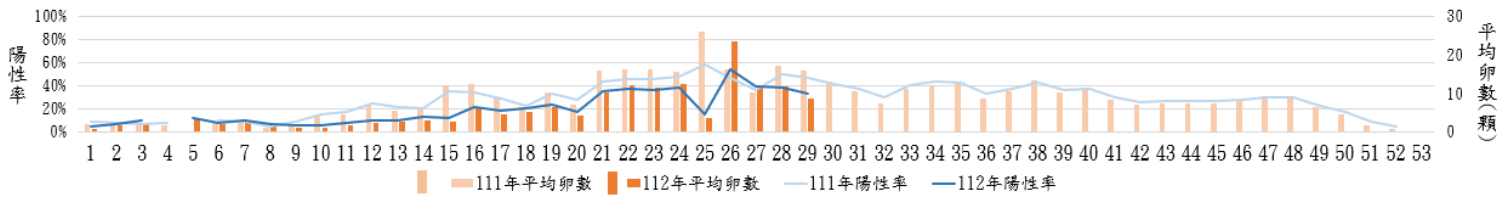
區別	里數	卵數>250粒	里數	陽性率>40%	里數	陽性率>60%
南區	0		11	永寧里、鯤鯨里、新昌里、佛壇里、喜南里、府南里、同安里、田寮里、廣州里、松安里、再興里	4	大林里、大成里、省躬里、明德里
新營區	0		0		0	
歸仁區	0		2	許厝里、新厝里	0	

112年第20週至112年第29週臺南市監測區誘卵桶監測陽性率高於60%各區里數比較圖

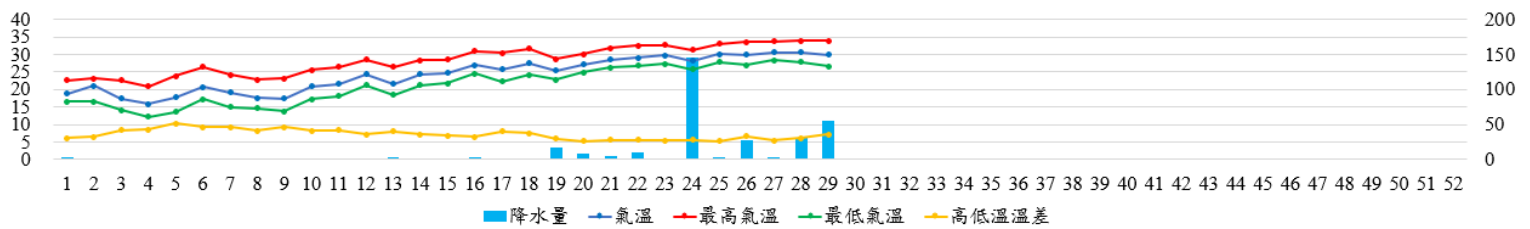


四、臺南市 111 年與 112 年誘卵桶監測區同期比較

臺南市監測區誘卵桶陽性率與平均卵數趨勢比較圖(111年與112年)



112年臺南市週平均溫度與累計雨量



致～市民防疫小叮嚀

- ★第 29 週本市監測區病媒蚊密度調查達 3 級里別為東區崇明里(預計下週複查)，第 27 週病媒蚊密度調查 3 級里別永康區埔園里(7/17 複查為 0 級)，第 28 週病媒蚊密度調查達 4 級里別仁德區中洲里(7/17 複查為 0 級)；登革熱防治中心將持續針對誘卵桶陽性率仍大於 60% 之里別進行複查，並提供環保局做為規劃預防性戶外環境防治參考。請里鄰長動員社區民眾清除積水容器，避免病媒蚊孳生；倘有疑似登革熱症狀請儘速就醫，避免潛伏期遭病媒蚊叮咬散播登革熱病毒於社區，造成疫情於環境中爆發。
- ★杜蘇芮颱風來勢洶洶，本市正值登革熱流行，為遏止疫情蔓延，相關防治工作將照常執行，然如因杜蘇芮颱風的影響，南市風雨達到人事行政總處所訂之天然災害停止上班及上課作業辦法所規定的強度而宣布停班停課，登防中心將暫停進行個案居住地及工作地戶內外化學防治作業，請市民注意衛生局的緊急噴藥貼單上的通知說明，說明單上將進行特別註明戶內外化學防治作業延期後的日期，請市民密切注意貼單上的須知，防災及防疫一樣重要。衛生局提醒市民在颱風前積極清理自己家戶內外的容器，在風災後再度巡查家戶積水的地方，在雨後黃金期 7 天內在次徹底巡查，尤其屋頂的天溝，因為風雨導致落葉堵塞及大量垃圾淤積於家戶外，形成積水誘使病媒蚊產卵勢必加重登革熱疫情，因此，市民朋友們最好趁颱風前、後，全家動手一起守護家園，趕緊將住家周遭的孳生源給清除。
- ★請民眾應定期檢查家戶內外積水容器，落實「巡、倒、清、刷」，避免孳生病媒蚊影響自己與家人的健康，防治中心亦會持續貫徹強力執法，針對登革熱病媒蚊孳生源加強取締，無勸導改善期，一經查獲將依傳染病防治法第 25 條逕行舉發，並將依同法第 70 條處新臺幣三千元以上一萬五千元以下罰鍰，決不寬貸。
- ★人口移動迅速，各區民眾皆要提高警覺加強自身防蚊措施，盡量穿著淺色長袖長褲，並適時使用經衛生福利部核可之防蚊藥劑，由於第一型登革病毒感染症狀不明顯，與感冒或新冠肺炎感染症狀相似，如有發燒、頭痛、後眼窩痛、肌肉痛、關節痛、骨頭痛、出疹等疑似登革熱症狀應立即就醫並主動告知旅遊史。如果您經確診為登革熱，請您務必注意出現症狀後五天內盡量穿著長袖衣褲及睡覺時吊掛蚊帳，避免經由病媒蚊叮咬而將體內的登革病毒散播出去，感染到您最親近的家人或周遭的鄰居；另籲請臺南市所有的醫療院所應加強通報警覺，如發現民眾有不明原因發燒或上述疑似症狀，且有仁德區、東區及永康區活動史時，請進行登革熱 NS1 快篩輔助診斷，以利及早發現隱藏個案，避免疫情持續於社區中擴散。
- ★呼籲民眾即刻巡查及清除家戶內外積水容器，0.5 公分積水都會成為孳生病媒蚊孳子大溫床，為了自己與家人的健康，動員孳清刻不容緩，沒有病媒蚊就沒有登革熱，全民落實「巡、倒、清、刷」，共同守護臺南健康家園。本市登革熱 NS1 快篩合約院所相關資訊請參閱臺南市政府登革熱防治中心網頁 <https://gov.tw/zv9> 或 06-3366366 防疫專線。

～請落實住家內(外)環境積水容器「巡、倒、清、刷」，以免孳生蚊蟲也避免受罰～